

# あすなる

第74号

平成27年5月15日発行

発行／鴻江病院  
荒尾市増永2620

☎(0968)62-0525

印刷／アドスタッフ

## 介護保険改定について ～これからの介護について～

管理部長 小阪 勝己

今年4月、介護保険制度の大幅な改定が行われました。この改定により、介護報酬の改定率は-2.27%です。予測はしておりましたが、大幅なマイナス改定で、その内容には納得できないことも多々あります。下記の図に介護保険改正の一部を記しています。

介護老人福祉施設、いわゆる特養の入所が、原則要介護3・4・5の重度者に限定されました。その理由を『真に必要な人の入所を優先する』ことと説明しています。認知症が重度である場合などは軽度の方も入所は可能です。老健、介護療養型もそれぞれ重度になるほど点数が厚くなる傾向にあります。施設に入りにくくなる軽度の方は、在宅で頑張っていたことになりそうです。しかしながら独居等在宅での生活が困難な方もおられます。そういった方は、有料老人ホーム等への入居を検討することになっていくのではないかと考えられます。

制度設計は在宅介護を推進しています。ある程度、在宅で介護していく『覚悟』が必要になるのだと思います。介護保険は本当に複雑になりました。疑問や不安な点は、まずは担当のケアマネジャーやサービス事業所にお尋ねください。

## 介護保険制度の主な改正点

### サービスの充実・重点化

- 地域包括ケアシステムの構築へ向け、24時間365日サービスの普及推進
- 特養入所を重度者に原則限定
- 地域ケア会議の推進
- 認知症対策の推進
- リハビリテーションの見直し

### 介護職員人材確保

- 介護職員の給与UPへ向け、処遇改善加算・提供体制加算の見直し

### 利用者負担の見直し

- 一定以上所得のある利用者の負担を2割へ（利用料月額の上限があり）

## 病院基本理念 地域に愛され・信頼される病院へ

### 病院基本方針

1. 患者様の権利を尊重し、心と心をつなぐ医療を追求します。
2. 信頼される、質の高い慢性期医療とケアを提供します。
3. 全スタッフが連携協働し、患者様の自立した生活を支援します。
4. 地域に根ざし、地域に奉仕する医療と福祉を実践します。

### 患者様の権利宣言

1. 良質な医療を平等に受ける権利
2. 個人の人格が尊重される権利
3. 説明を受け情報を知る権利
4. 医療に参加・決定する権利
5. 個人のプライバシーが守られる権利
6. 苦情を申し立てる権利



# 病棟花見会

4月9日(木)に毎年恒例の病棟花見会が開催されました。

今年も桜の開花が早く、満開の桜を見ながらとはいきませんでした。そこで、花見気分を味わって頂こうと、会場に『壁にシーツを貼った手作りスクリーン』を使い、撮影していた満開時の桜を映し出しました。皆さん、その美しさには歓声をあげながら見入っていました。

しかし、やはりメインは「お花見弁当」です。栄養科が腕によりをかけて作ったお弁当を「おいしい、おいしい」と言っている姿に、職員のほうが嬉しくなりました。特に普段、患者様が食べている姿を見ることがない厨房スタッフにとっては大きな喜びとやりがいにつながったのではないかと思います。

また、新年度の新入職者、病棟異動になった職員の自己紹介もありました。患者様の前に立つのはかなり緊張しますが、立派に明るく自己紹介できました。みなさん、これからどうぞよろしくをお願いします。

最後は、みんなで「炭坑節」です。荒尾の方は、昔からお祭りなどで親しんでこられた「炭坑節」です。職員が患者様を取り囲むように輪になって踊り出すと、自然と手が動いて踊られている方、歌を口ずさまれている方等、職員と患者様、御家族様が一緒になって楽しみました。

今年も行事委員のみなさんのリードの基、無事楽しい花見会を開催することができました。患者様の笑顔をたくさん見ることができ、職員一同とてもうれしく思っています。今後もいろいろな行事がありますので、楽しみにしててください！



お花見弁当



緊張の  
自己紹介!



炭坑節  
なら私も  
踊れるばい!



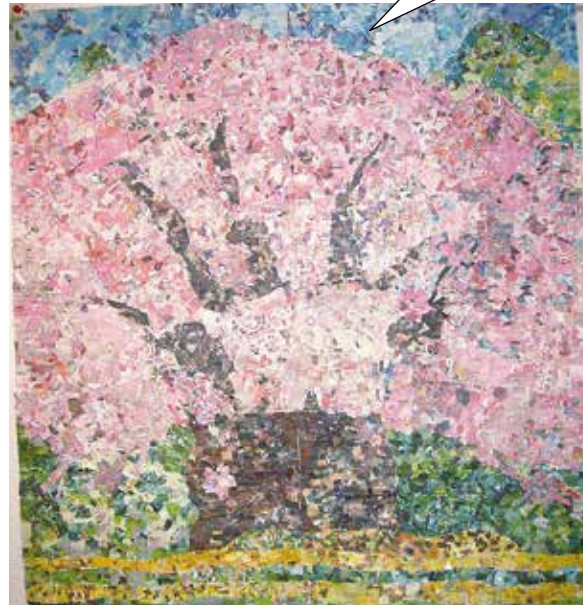
# デイケアセンター さくら 花見会



4月6日(月)7日(火)の両日にデイケア花見会が開催されました。

花見会では、豪華な花見弁当に舌鼓を打った後、6日は熊本手話ダンスわかば、7日はオカリナグループ花音の方々にボランティアで来て頂き、手話を取り入れた華麗なダンスと季節を彩る音色で利用者の方々に大いに楽しんでいただいた2日間でした。

今年のさくらは、天候の関係で散るのが早かったのですが、皆で作成したデイケアのさくらは満開でした



熊本手話ダンス **わかば**  
手話のしなやかな手の動きに見入っていました。

オカリナグループ **花音**  
オカリナや歌声に終始一同聞き惚れていました。



**絶品花見弁当  
です！**



# 鴻江病院 平成26年度 病院報告

## ▶ 職員構成

職 種	常勤	非常勤	職 種	常勤	非常勤
医 師	4	10	薬 剤 師	1	
看 護 師	31	5	放 射 線 技 師		3
准 看 護 師	9	1	ケアマネージャー	2	
介 護 福 祉 士	27		理 学 療 法 士	6	
介 護 士	3	9	作 業 療 法 士	3	
助 手	2	1	言 語 聴 覚 士	2	
事 務	11		管 理 栄 養 士	2	
そ の 他	2	11			



## ▶ 病床利用状況

施 設 基 準	病床数	年間病床利用率	年間平均在院日数
障害者施設等一般病棟	50床	97.6%	125.0日
介護療養型医療施設	49床	97.4%	177.8日

## ▶ 入院及び外来患者の動向

入 院 患 者 数			外 来 患 者 数		年間診療日数
年間患者延数	新入院数	退院数	年間患者延数	新患者数	
35,237人	244人	237人	16,002人	292人	271日

## ▶ 平成26年度 鴻江病院経営状況報告

平成26年4月には診療報酬の改定があり、予想通り在宅医療へ大きくシフトした内容となりました。今年新しく急性期病院や施設を含む在宅からの患者を受け入れるため、従来の亜急性期病床に変わるものとして地域包括ケア病棟(病床)が設けられました。当院も今後の医療制度の動向を見据えた上で地域包括ケア病床へ転換するために、7月に在宅療養支援病院の届出を行い、10月に従来の障害者施設等一般病棟50床のうち8床を地域包括ケア病床として届け出ました。又看護体制も、9月には従来の13対1から10対1へとより充実した人員配置へと移行させることができました。

ケアポート緑ヶ丘及びその関連事業に関しては、事業所ごとの問題点を洗い出し、職員の就業状況やサービス提供の見直しなどを行った結果、なんとか黒字へと転換することができました。

総括すると、平成26年度は全体としては順調な経営状況でした。

今年平成27年は介護保険の改定がありましたが、内容は非常に厳しいものでした。

これをみても国は、いわゆる団塊の世代が後期高齢者となる2025年に向けて、ますます医療・介護制度を含む社会保障改革を推進強化していくことは間違いありません。当法人も、情報収集を怠らずその改革に対応していかなければなりません。

職員の皆様のご協力をお願いします。

# さくら通信

医療法人 杏林会  
鴻江病院  
デイケアセンター さくら  
〒864-0032 荒尾市増永2620  
TEL 62-0576/FAX 62-0591

平成27年5月発行  
第 50 号

平成27年度が始まりました。4月にはデイケアさくらの桜も満開となり、スタッフ一同、新たな気持ちでの新年度のスタートを切りました。  
平成27年度も、よろしくお願い致します。

## トピックス

- デイケアさくら “お花見会” を開催しました (3ページに掲載)

## 特 集

- さくらのうえん 始動!!
- デイケアとは、どんなところ?

### ～特集～

## さくらのうえん始動!!

ゴーヤを植えました。夏にはグリーンカーテンが完成します。どうぞ期待!!

願いをこめて、  
苗を植えます。



早く大きくなれ!



たっぷり水まき  
します。



### ～特集～

## デイケアとはどんなところ?

**Q1** デイケア(通所リハビリテーション)とは、  
どんなところですか?

デイケアとは、専門のリハスタッフ(理学療法士、作業療法士)による**リハビリが受けられる日帰りの施設**のことです。送迎付きで、リハビリだけでなく入浴や食事もできます。必要に応じて、自宅でもできるリハビリ等の相談を受けることができます。



**Q2** どんな人がご利用していますか? どのようなことを行いますか?

ご利用頂ける方は介護認定で**要支援1・2、要介護1～5**と認定された方で、専門の**リハビリ**をご希望されている方です。  
デイケアでは、個別のリハビリの他に、**集団リハビリ**や介護予防訓練、入浴、昼食などのサービスが受けられます。  
病院併設で、看護師も常勤しており、安心して1日をお過ごし頂けます。

## “デイケアさくら” ご見学のご案内

デイケアさくらでは、随時ご見学を受け付けております! リハビリ専門職によるリハビリの様子や行事・活動など、ご希望に合わせて見学可能です。ご希望の方は、まずご連絡ください。

お問い合わせ先: デイケアセンターさくら  
(直通) **0968-62-0576**(担当 中野)

# ケアポート緑ヶ丘通信

平成27年  
5月号

## 4月 介護主任の交代がありました



ケアポート緑ヶ丘 管理部長 小阪 勝己

ケアポート緑ヶ丘は5年目の春を迎えました。これまで、ケアポート緑ヶ丘の介護主任として支えていただいた杉本千波CWから稗島美紀CW新介護主任へ交代し、再出発をすることとなりました。

杉本CWには、開設時から中心となり、ケアポートの礎を築いていただきました。体は小さいですがいつもエンジン全開でパワフルに、そ

して明るく、みんなをまとめてもらいました。

稗島CWも開設時から陰日向で、しっかりと職員をサポートしてくれました。昨年度一年間、鴻江病院の病棟を経験し、ひとまわり成長し、再びケアポートへ主任としてかえってきました。穏やかで、冷静でしっかり者の稗島CWです。よろしくお願いします。

平成26年度は大きなアクシデントもなく無事に乗り越えました。平成27年度は介護保険の改正もあり、例年になくあわただしい船出でしたが、主任の交代もありましたので、心機一転再出発です。

ケアポート緑ヶ丘はこれからも職員一同助け合って、より信頼される事業所をめざしてがんばります。今後ともどうぞよろしくお願い申し上げます。

## 入居費を改定しました

ケアポート緑ヶ丘の入居費を法制度の改正に伴い下記の通り改定いたしました。これは、入居前に頂く費用が、敷金以外を領収しなくなったため、毎月の入居費用にその分を転嫁することとなったためです。ご不明な点は、下記までお問い合わせください。

電話: **0968-65-5111** 担当:小阪

	トイレ付のお部屋	トイレ無しのお部屋
家賃	50,000円	40,000円
管理費	27,000円	
光熱費	11,000円	
食費	46,350円	
計	134,350円	124,350円

※介護保険サービスの利用料や医療費などは別途必要です。

CAREPORT MIDORIGAOKA

## 花見会を開催しました

4月1日に花見会を開催しました。

有明高校太鼓部の皆さんに太鼓をご披露いただきました。迫力のある音と振る舞いにしびれました。

また、職員によるいつもの『品のない』出し物とおいしいお食事に参加して頂いた入居者、デイケア利用者のみなさん、一様に『楽しかったあ〜』と言って頂けました。



実際、花見会をこのように大々的に催すのは初めてのことでした。桜の時期に雨が多く、満足に花見に出かけることができませんでした。しかし今回は少しですが、花見気分を味わって頂けたようでした。企画、参加した職員のみなさん、お疲れ様でした。

## 平成26年度報告

◎ケアポート緑ヶ丘のH26度の年間入退居者数

・退居者：12名

⇒退居理由：入院7名・他の施設へ移られた方2名・お亡くなりになられた方3名

・入居者：12名

⇒入居者前の居所：自宅2名・病院10名

・平均介護度：要介護2.5

平成26年度は、年度を通してほぼ満室でした。待機されている方は、10名前後で推移しています。退居理由の中で、最も多いのはやはり入院ですが、3名の方がケアポート緑ヶ丘でお亡くなりになりました。今後もおひとりおひとりの状況や希望に応じ、支援してまいりたいと思います。平成27年度もどうぞよろしくお願い申し上げます。

CAREPORT MIDORIGAOKA

## ご意見・ご要望

看護師のN氏は、とても気配りの出来る人で気持ちがよかった。一言の声掛けでどんなにいい気分になれるか。今日のお見舞いは良かった。N氏ありがとう。

【回答】

お褒めと感謝の言葉を頂き、有難うございました。早速運営委員会、本人に伝えました。こんなに喜んでいただけたことに感謝しておりました。

## 平成27年度 健康教室のご案内

今年のテーマは『食べる』です。予定は以下のとおりです。ふるってご参加ください。

6月6日(土)・・・「食べる機能と検査」

講師：西田言語聴覚士

9月上旬・・・「食形態と介助方法」

講師：林田看護師、池永管理栄養士

11月下旬・・・「食べられなくなったら、どうする？」

講師：鴻江理事長

## ✿ 編集後記

病院の検診で毎年、コレステロールと体重と脂肪が高いと言われ、いろんなダイエットを試みた結果、たどり着いたのが学生時代にやっていたスポーツでした。一昨年の夏から始め、体重にやっと少しずつ効果が。しかし、年齢のせいか身体が動かないことも事実。しばらくして、体の節々が痛み出している昨今です。 (中島 裕二)

長女が中学生になりました。中学生となると色々なことがハードになり、毎日心配でなりません。こんなに自分が過保護だと思いませんでした。子どもから大人になっていく事が寂しい、そんな春でした。 (小阪 勝己)



特定医療法人 杏林会  
**鴻江病院**

**所在地** 〒864-0032  
熊本県荒尾市増永2620番地

**診療時間** (平日) 9:00~12:00  
14:30~18:00  
(土曜) 9:00~12:30

**休診日** 日曜・祝日・第2、第4土曜

**診療科目** 内科/リハビリテーション科/循環器内科/放射線科/神経内科/呼吸器内科/消化器内科

**問い合わせ** TEL:0968-62-0525 / FAX:0968-62-0591 / HP <http://www.konoie-net.jp/>

**関連事業所** デイケアセンターさくら / 鴻江病院短期入所生活介護事業所 / 鴻江病院訪問リハビリ  
有料老人ホーム ケアポート緑ヶ丘 / デイケアセンター緑ヶ丘  
鴻江病院居宅介護支援事業所 / 訪問看護ステーション緑ヶ丘  
ヘルパーステーション緑ヶ丘 / 介護老人福祉施設 白寿園 (短期入所生活介護事業所)  
白寿園グループホーム / 白寿園デイサービスセンター (一般型・認知症型)  
白寿園ホームヘルプサービス / 白寿園居宅介護支援事業所

### 外来担当医案内

		月曜	火曜	水曜	木曜	金曜	土曜
午前	1診	野 口	鴻 江	大 園	大 園	鴻 江	野 口
	2診	安 永	安 永	安 永	野 口	白 石	
	検査	野口/安永	野口/安永	鴻江/安永	鴻江/藤江	白石/安永	
午後		鴻 江	大 園	道 鬼	鴻 江	野 口	休 診

\*都合により上記の担当が変更になる事があります。